

Séquence 1 : La magie des notes...

INTRODUCTION

En 6^{ème}

- Nous avons découvert que la musique était un vecteur fort d'émotions. Plus que les autres arts, la musique a en effet cette capacité à susciter des sentiments très différents que les auditeurs ressentent vivement lorsqu'ils écoutent des œuvres. C'est par ailleurs ce pouvoir expressif qui fait la force, l'intérêt et le succès de la musique.
- Nous avons cherché à comprendre les différents mécanismes : comment la musique peut-elle exprimer autant les émotions ?
En 6^{ème}, c'est essentiellement la gestion du tempo (lent, rapide...), de la nuance (*forte*, *piano*...), des hauteurs (aigu/grave) de l'instrumentation qui nous avait intéressés.
- Néanmoins ces moyens musicaux étudiés ne sont finalement que la façon de jouer les notes de musique et nous ne nous sommes pas réellement penchés sur les notes en elles-mêmes : leurs combinaisons (en accords ou pour réaliser des mélodies), leurs transformations (abaissement ou élévation ...). Ce domaine encore non étudié est pourtant essentiel !

La nouvelle séquence : la magie des notes ?


- Oui l'on peut aisément affirmer qu'il y a une réelle magie dans les notes, tant celles-ci ont un pouvoir fort au niveau des émotions, autant, sinon plus, que les moyens étudiés en 6^{ème} (tempo, nuances...). La nouvelle séquence sera centrée sur l'étude approfondie des mécanismes de ces notes. Il s'agira de comprendre comment celles-ci sont en grande partie responsables des atmosphères particulières des œuvres.

AVANT TOUT UN RAPPEL S'IMPOSE...

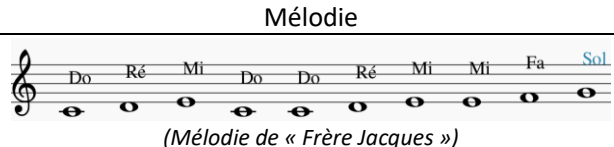
➤ Partition, notes, gamme, mélodie...

Pour comprendre le fonctionnement de la musique, il est nécessaire de réaliser quelques comparaisons avec le domaine de l'écriture de textes, tant les similitudes sont nombreuses...

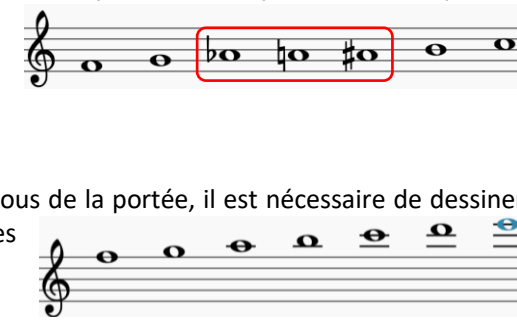
- La partition est en quelque sorte le support papier où toute la musique est écrite.
- Le compositeur a à sa disposition une gamme de 7 notes, qui est l'équivalent de l'alphabet.

Alphabet	Gamme
... composé de 26 lettres...	... composée de 7 notes...
<i>A b c d e f g h i j k l m n o p ...</i>	

- Il décide de mettre les notes dans un certain ordre, pour former une mélodie qui est l'équivalent des mots et des phrases.

Mots et phrases	Mélodie
« Je réalise mes exercices de musique »	 <p>(Mélodie de « Frère Jacques »)</p>

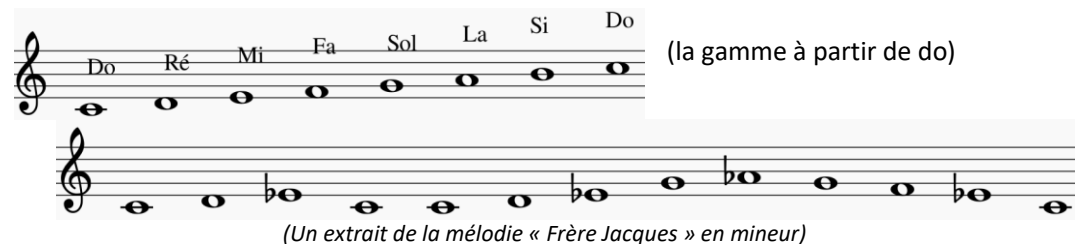
- Il est à noter que les notes sont indiquées à l'aide de cercles que l'on dessine sur les portées (=les 5 lignes).
 - ✎ Placées en bas de la portée, les notes sont graves.
 - ✎ Au contraire, placées vers le haut, elles sont aiguës.
 - ✎ Pour indiquer que la note est très légèrement plus haute ou plus basse, l'on place à gauche de celle-ci un bémol (b) ou un dièse (#). Le bécard (b) annule l'abaissement ou l'élévation de la note.
 - ✎ 2 dispositions sont possibles...
 - ✎ Sur la ligne / entre 2 lignes.
 - ✎ Si les notes sont au-dessus ou en dessous de la portée, il est nécessaire de dessiner des barres, comme pour créer des lignes fictives.



1. MAJEUR / MINEUR :

Un système qui induit une loi simple, mais d'une efficacité infaillible...

Toutes les musiques sont basées sur deux variantes d'une même gamme : Celle dite « mineure » est la même que la « majeure », mais avec 2-3 notes sur les 7 notes, très légèrement plus basses : la 3^{ème}, la 6^{ème} et la 7^{ème}.



En apparence insignifiantes, ces différences font en réalité ... toute la différence au niveau de l'atmosphère obtenue ! Il n'y a qu'à réécouter l'extrait de la symphonie « Titan » de Mahler étudié en classe : la mélodie « Frère Jacques » transformée en mineur prend soudainement une allure de marche funèbre.

- Une musique basée sur la gamme majeure sera automatiquement joyeuse.
- Au contraire, une musique fondée sur la variante « mineure » sera triste.

La loi induite devient donc très simple et tend à s'appliquer pour toutes les musiques :

Majeur = joyeux ; Mineur = triste

La combinaison avec les autres moyens musicaux (tempo, nuances, hauteurs...)

Ce sont des sentiments de joie et de tristesse qui sont obtenus grâce aux modes majeur et mineur, mais ceux-ci ne permettent pas de préciser l'émotion voulue. Les deux sentiments principaux se déclinent pourtant chacun en toute une palette d'atmosphères différentes.

Joyeux	Triste
Doux, calme, léger, majestueux, dynamique, brillant ...	Mélancolique, sombre, funèbre, pesant, dramatique ...

Certains caractères peuvent se retrouver dans les deux grands champs d'émotions (notamment doux, calme...)

C'est non plus le choix des notes, leurs combinaisons, mais les manières de les jouer (la vitesse, la hauteur, l'intensité sonore...) qui permettent d'orienter la musique vers une émotion précise.

À titre d'exemple un tempo rapide couplé avec une nuance forte donnera un sentiment de...

- De dynamisme si le mode majeur est employé.
- De dramatisme si le mode mineur est employé.

Ou encore si le tempo est lent et l'intensité sonore est faible, l'on obtiendra plutôt une atmosphère...

- Douce et calme si la musique est en majeur.
- Mélancolique si la musique est en mineur.

Dans l'extrait étudié en classe (début de la Symphonie « Titan » de Mahler), le compositeur ne se contente pas uniquement de transformer la mélodie de « Frère Jacques » en mineur. Le caractère certes plus triste, serait resté léger, enfantin.

La façon de jouer les notes participe à la métamorphose complète de l'atmosphère de la comptine en question.

La mélodie est interprétée de façon nettement plus lente, sous une nuance piano, par quelques instruments de l'orchestre symphonique et non plus chantée par un chœur d'enfants. Cette façon de faire est ainsi responsable de l'univers musical particulièrement pesant, funèbre.

Majeur/mineur -> Un système qui devient universel, sinon mondial, planétaire !

Si ce système a été fixé par des compositeurs du 17^{ème} siècle, son utilisation dépasse largement la simple sphère classique. Nombreux sont les styles qui utilisent les modes majeur et mineur dans leurs musiques... et ceci concerne même le rap !! C'est un système qui est unanime tant il est simple et d'une efficacité infaillible.

En réalité les chansons actuelles que la jeunesse apprécie trouvent en grande partie leurs fondements dans la musique classique. L'emploi des gammes majeur et mineur, issu de la sphère classique n'en est finalement qu'un exemple parmi tant d'autres.

L'utilisation des modes majeur et mineur dans vos chansons préférées...

Le mode mineur a nettement plus de succès que le mode majeur ! Voici une liste de chansons en mineur :

Anissa, Re, Ta Gow, La Meilleure de Wejdene.

No Life, Problèmes du matin de Ninho.

44, Salé, Réseaux de Niska.

Daddy chocolat de Koba LaD

Prends ma main de Gims et de Vitaa

Démons d'Angèle et de Damso

Pourquoi une telle préférence pour le mode mineur dans les chansons actuelles ?

Il y a souvent un fond de tristesse dans la plupart des chansons interprétées actuellement, d'où un emploi plus fréquent du mode mineur dans les musiques.

Cela vient des sujets abordés :

- Dénonciation de faits de sociétés (notamment dans le rap, le rock)
- Omniprésence du thème de l'amour, et les histoires de vie de couple qui ne sont pas sans épreuves, surtout actuellement !

Compétence d'écoute :

Distinguez Majeur/mineur

Écoute 1	Écoute 2	Écoute 3	Écoute 4

Analyse auditive

Identifiez précisément le caractère d'œuvres musicales écoutées

Puis relever les moyens musicaux employés : le mode (majeur/mineur), le tempo, la nuance, la hauteur, l'éventuelle instrumentation...

!!! BONUS ! MISE EN PRATIQUE DES CONNAISSANCES ABORDÉES

➤ Pratique instrumentale

Interpréter au clavier une mélodie au choix, en majeur + en mineur. /10

Pour vous aider, voici une image d'un clavier avec le nom des notes correspondant à chaque touche :



Séquence 1 : La

INTRODUCTION

En 6^{ème}


- Nous avons découvert que la musique était un vecteur fort d'..... Plus que les autres arts, la musique a en effet cette capacité à susciter des sentiments très différents que les auditeurs ressentent vivement lorsqu'ils écoutent des œuvres. C'est par ailleurs ce expressif qui fait la force, l'intérêt et le succès de la musique.
- Nous avons cherché à comprendre les différents : comment la musique peut-elle exprimer autant les émotions ?
En 6^{ème}, c'est essentiellement la gestion du (lent, rapide...), de la (*forte, piano...*), des (aigu/grave) de l'..... qui nous avait intéressés.
- Néanmoins ces moyens musicaux étudiés ne sont finalement que la de jouer les notes de musique et nous ne nous sommes pas réellement penchés sur les en elles-mêmes : leurs (en accords ou pour réaliser des mélodies), leurs transformations (abaissement ou élévation ...). Ce domaine encore non étudié est pourtant essentiel !

La nouvelle séquence : la magie des notes ?

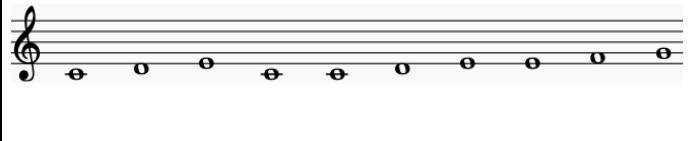
- Oui l'on peut aisément affirmer qu'il y a une réelle dans les notes, tant celles-ci ont un fort au niveau des, autant, sinon plus, que les moyens étudiés en 6^{ème} (tempo, nuances...). La nouvelle séquence sera centrée sur l'étude approfondie des mécanismes de ces notes. Il s'agira de comprendre comment celles-ci sont en grande partie responsables des atmosphères particulières des œuvres.

AVANT TOUT UN RAPPEL S'IMPOSE...

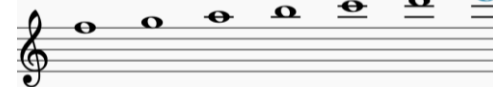
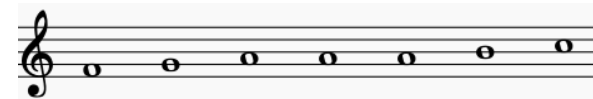
-
Pour comprendre le fonctionnement de la musique, il est nécessaire de réaliser quelques comparaisons avec le domaine de l'écriture de textes, tant les similitudes sont nombreuses...
- La est en quelque sorte le support papier où toute la musique est écrite.
- Le compositeur a à sa disposition une de, qui est l'équivalent de l'.....

.....
... composé de composée de
.....	

- Il décide de mettre les notes dans un certain, pour former une qui est l'équivalent des et des

Mots et phrases	Mélodie
« Je réalise mes exercices de musique »	 (Mélodie de « Frère Jacques »)

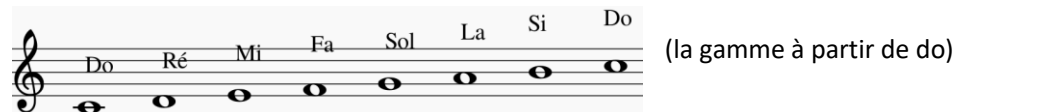
- Il est à noter que les notes sont indiquées à l'aide de que l'on dessine sur les (=les lignes).
 - ✎ Placées en bas de la portée, les notes sont
 - ✎ Au contraire, placées vers le haut, elles sont
 - ✎ Pour indiquer que la note est très légèrement plus haute ou plus basse, l'on place à gauche de celle-ci un (....) ou un (....). Le l'abaissement ou l'élévation de la note.
 - ✎ 2 dispositions sont possibles...
 - ✎ la ligne / 2 lignes.
 - ✎ Si les notes sont au-dessus ou en dessous de la portée, il est nécessaire de dessiner des barres, comme pour créer des lignes fictives.



1. /

Un système qui induit une loi simple, mais d'une efficacité infaillible...

Toutes les musiques sont basées sur deux variantes d'une même gamme : Celle dite « mineure » est la même que la « majeure », mais avec notes sur les 7 notes, très plus basses : la, la et la



(la gamme à partir de do)



(Un extrait de la mélodie « Frère Jacques » en mineur)

En apparence insignifiantes, ces différences font en réalité ... toute la différence au niveau de l'atmosphère obtenue ! Il n'y a qu'à réécouter l'extrait de la symphonie « Titan » de Mahler étudié en classe : la mélodie « Frère Jacques » transformée en mineur prend soudainement une allure de

- Une musique basée sur la gamme majeure sera automatiquement
- Au contraire, une musique fondée sur la variante « mineure » sera

La loi induite devient donc très simple et tend à s'appliquer pour les musiques :

Majeur = joyeux ; Mineur = triste

La combinaison avec les autres moyens musicaux (tempo, nuances, hauteurs...)

Ce sont des sentiments de joie et de tristesse qui sont obtenus grâce aux modes et, mais ceux-ci ne permettent pas de l'émotion voulue. Les deux sentiments principaux se déclinent pourtant chacun en toute une palette d'atmosphères différentes.

Joyeux	Triste

Certains caractères peuvent se retrouver dans les deux grands champs d'émotions (notamment doux, calme...)

C'est non plus le choix des notes, leurs combinaisons, mais les (la vitesse, la hauteur, l'intensité sonore...) qui permettent d'orienter la musique vers une émotion précise.

À titre d'exemple un tempo rapide couplé avec une nuance forte donnera un sentiment de...

- De si le mode majeur est employé.
- De si le mode mineur est employé.

Ou encore si le tempo est lent et l'intensité sonore est faible, l'on obtiendra plutôt une atmosphère...

- si la musique est en majeur.
- si la musique est en mineur.

Dans l'extrait étudié en classe (début de la Symphonie « Titan » de Mahler), le compositeur ne se contente pas uniquement de transformer la mélodie de « Frère Jacques » en mineur. Le caractère certes plus triste, serait resté léger, enfantin.

La façon de jouer les notes participe à la métamorphose complète de l'atmosphère de la comptine en question.

La mélodie est interprétée de façon nettement plus, sous une nuance, par quelques instruments de l'orchestre symphonique et non plus par un chœur d'..... Cette façon de faire est ainsi responsable de l'univers musical particulièrement pesant, funèbre.

Majeur/mineur -> Un système qui devient, sinon mondial, planétaire !

Si ce système a été fixé par des compositeurs du 17^{ème} siècle, son utilisation largement la simple sphère Nombreux sont les styles qui utilisent les modes majeur et mineur dans leurs musiques... et ceci concerne même le !! C'est un système qui est unanime tant il est simple et d'une infaillible.

En réalité les chansons actuelles que la jeunesse apprécie trouvent en grande partie leurs fondements dans la musique L'emploi des gammes majeur et mineur, issu de la sphère classique n'en est finalement qu'un exemple parmi tant d'autres.

L'utilisation des modes majeur et mineur dans vos chansons préférées...

Le mode a nettement plus de succès que le mode majeur ! Voici une liste de chansons en mineur :

Anissa, Re, Ta Gow, La Meilleure de Wejdene.

No Life, Problèmes du matin de Ninho.

44, Salé, Réseaux de Niska.

Daddy chocolat de Koba LaD

Prends ma main de Gims et de Vitaa

Démons d'Angèle et de Damso

..... une telle préférence pour le mode mineur dans les chansons actuelles ?

Il y a souvent un fond de dans la plupart des chansons interprétées actuellement, d'où un emploi plus fréquent du mode mineur dans les musiques.

Cela vient des sujets abordés :

- de faits de sociétés (notamment dans le rap, le rock)
- Omniprésence du thème de l'....., et les histoires de vie de qui ne sont pas sans, surtout actuellement !

Compétence d'écoute :

Distinguez Majeur/mineur

Écoute 1	Écoute 2	Écoute 3	Écoute 4

Analyse auditive

Identifiez précisément le caractère d'œuvres musicales écoutées

Puis relever les moyens musicaux employés : le mode (majeur/mineur), le tempo, la nuance, la hauteur, l'éventuelle instrumentation...

!!! BONUS ! MISE EN PRATIQUE DES CONNAISSANCES ABORDÉES

➤ Pratique instrumentale

Interpréter au clavier une mélodie au choix, en majeur + en mineur. /10

Pour vous aider, voici une image d'un clavier avec le nom des notes correspondant à chaque touche :

